

Flodkräftan – en hotad art



JENNY ZIMMERMAN, jenny.zimmerman@miun.se

THOMAS PALO, thomas.palo@miun.se

Institutionen för naturvetenskap, teknik och matematik

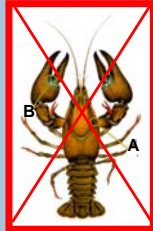


Vad är en flodkräfta?

I Sverige finns två kräftarter. Flodkräftan finns i stora delar av Europa. Den har funnits i Sverige sedan istiden medan Signalkräftan kom från USA på 1960-talet.



Flodkräfta. Mellan huvudet och ryggskölden finns det små taggar som man kan känna med fingret (A). Det finns en röd "prick" mellan klofingrarna (B). Flodkräftan är ursprunglig i Europa. Bild: Linda Nyberg.



Signalkräfta. Den är slät mellan huvudet och ryggskölden (A). Det finns en vit fläck mellan klofingrarna (B). Signalkräftan är en alien - en främmande art i Europa. Den får inte planteras ut i Norrland. Bild: Linda Nyberg.

Kräftorna lever på botten i sjöar och vattendrag. De äter småkryp och växter. På dagen gömmer de sig bland stenar och håligheter. Oftast letar de mat på natten. Någon gång på sommaren ömsar de skal och växer. Om det är varmt ömsar de oftare. Därför växer kräftor långsammare i Norrland än i södra Sverige.

Hot mot flodkräftan

Flodkräftan är utrotningshotad. Det beror på flera saker.

- Kräftpest är en sjukdom som dödar flodkräftan. Den sprids med signalkräfter och redskap eller fisk som flyttas från smittade vatten.
- Förorenat, surt eller syrefattigt vatten dödar kräftor.
- När man bygger om åar och älvar för vattenkraft eller bevattning ändrar man kräftans värld. Då kan den inte gömma sig eller får svårt att hitta mat.
- Om man fiskar för mycket blir kräftorna blir mindre, färre eller utrotas. Det här är en risk i nordliga vatten där kräftor växer långsamt.

Vad kan Du göra för att rädda flodkräftan?

- Lär dig se skillnad på en flodkräfta och en signalkräfta!
- Flytta aldrig kräftor mellan sjöar, åar eller älvar – Då kan Du sprida kräftpest!

Vad gör Mittuniversitetets forskare för flodkräftan?

Vi har undersökt vad som händer med kräftfångsterna i Ljungan efter ett kraftverksbygge. Älvvattnet ledades till kraftverket i en tunnel på land istället för att rinna i älvfåran.

Fångsterna minskade efter att kraftverket byggdes. Vi tror att det beror på att det blev mycket mindre vatten i älvfåran. Det gjorde fåran "mindre" och bra kräftställen hamnade på land. Det gjorde också och att mängden näring i älven minskade. Det blev en helt ny miljö i älven som inte passade flodkräftan lika bra som innan kraftverket byggdes. Det här kan vara bra att veta om man ska bygga ett vattenkraftverk någonstans.



Flodkräfta från Ljungan. Foto: Anna Broich



Vattenkraftverk i Ljungan. Foto: Jenny Zimmerman

Vi fångar kräftor och märker dem. När vi fångar samma kräfta igen, ser vi att den lever, om den har vuxit, skadat sig eller flyttat. Det använder vi för att räkna ut hur mycket kräftorna växer, hur många de är och hur länge de lever. Vi försöker hitta ett sätt att kunna fiska kräftor utan att fiska för mycket så att de riskerar att utrotas.

