

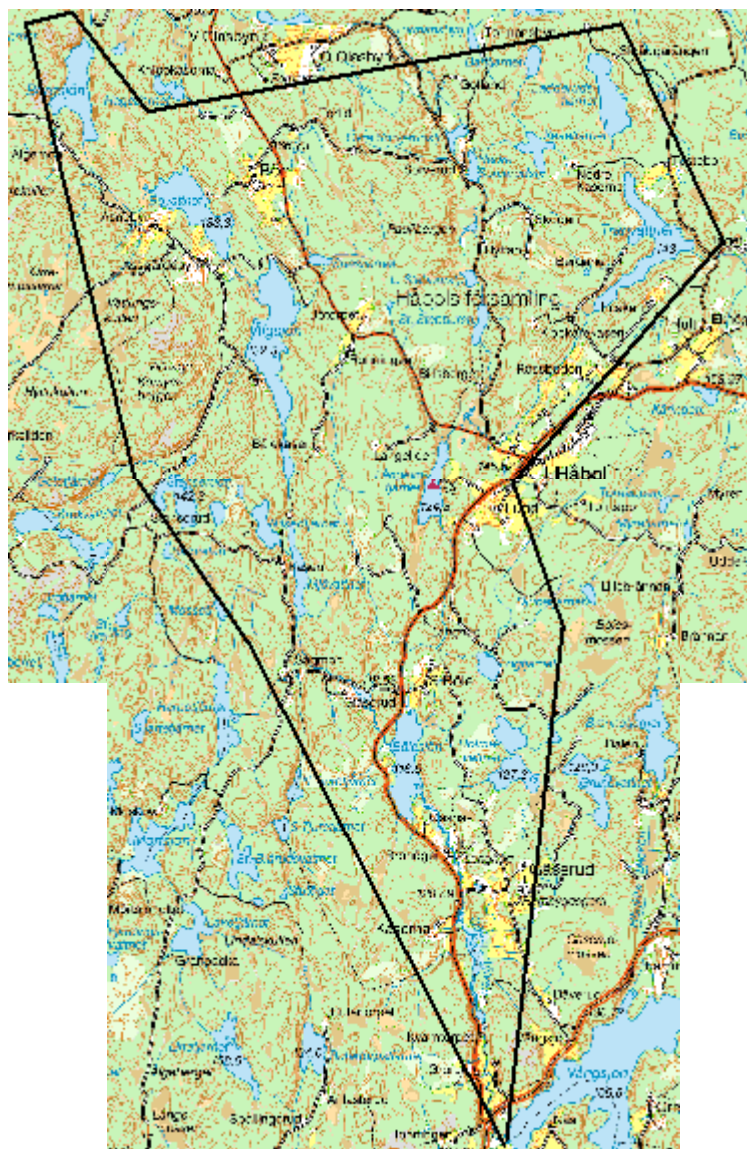
# Skötselområde: Gäserudsälven/Håbo

*Fiskerättsägarna kring Gäserudsälven med tillrinnade sjöar och tjärnar bör bilda ett skötselområde för att bevara och förbättra de bestånd av flodkräftan (*Astacus astacus*) som finns kvar inom området. Skötselområdet är beläget i mellan Dals Ed och Bengtsfors i Dalsland. Huvudvattendraget Gäserudsälven avvattnar ett 20-tal sjöar varav Älgsjön, Tranvattnet Bergsjön, Bovattnet och Bölesjön är de största. Gäserudsälven rinner ut i Vångsjön. Hela systemet har kvar restbestånd av flodkräftor. I Gäserudsälven är bestånden partiellt fortfarande fiskbara. Området bedöms ha goda möjligheter att stärka sina bestånd av flodkräftor och samtidigt finns närmsta signalkräftbestånd på behörigt avstånd.*

## Närmast kända signalkräftbestånd

Den närmsta kända lokalen där signalkräfter förekommer är vid Stora Lee utanför samhället Dals Ed. Fågelvägen skiljer det sig endast ca 5 km mellan Gäserudsälven och Stora Le. Detta är ett konstant hot mot skötselområdet.

Tänk på riskerna med kräftpestspridningen och effekterna på det framtida kräftfisket när ni rör er i fvof. Genom att torka båtar redskap och utrustning innan transport ökar chansen för ett bra kräftfiske i framtiden.



## Målsättningen för skötselområde Gäserudsälven är att:

- Skapa ett internt utbytessystem mellan fiskerättsägare där flodkräftor från Gäserudsälven flyttas upp till framförallt Bergsjön och Bovattnet.
- Hindra illegala utplanteringar av signalkräfter (*Pacifastacus leniusculus*)
- Hindra spridning av kräftpest (*Aphanomyces astaci*)
- Provfisken i Älgsjön, Tranvattnet Bergsjön, Bovattnet och Bölesjön
- Ha en stabil och tillfredsställande vattenkvalité
- Ha en stabil vattenföring i de rinnande vattendragen
- Det finns tillräckligt med bon och gömslen
- Undvika överfiskning
- Bedriva minkjakt
- Informationsspridning om flodkräftor och spridning av kräftpest/signalkräfter



## Driftsplan för Gäserudsälvens skötselområde

### Organisation och förvaltning

Inom området finns ingen formell förvaltning. En privat markägare dominerar ägandet. Denne är mycket positivt inställd till flodkräftssatsningen och har i egen regi påbörjat återintroduktioner.

### Risken för spridning av kräftpest till fvof

Signalkräftorna i Stora Le utgör det absoluta hotet mot skötselområdet. Men hotet är inte från signalkräftorna själva. Stora Le ingår dock i ett annat avrinningsområde vilket medför att signalkräfter inte av egen kraft kan vandra in i skötselområde. Det största hotet är via människor som flyttar signalkräfter, fuktiga redskap betes fisk från t ex. Stora Le till skötselområdet.

### Sjöarna och vattendragen i ”Skötselområdet Gäserudsälven”

Skötselområdet omfattar ett flertal sjöar och vattendrag. Det fanns gott om kräftor fram tills 1960-talet och det har förekommit kräftor i de flesta sjöarna och tjärnen inom skötselområdet. Anledningen till att kräftorna mer eller mindre försvann var huvudsakligen försurningen.

### Åtgärder för hela fvof

- Informationsspridning, informationstavlor om kräftor och spridning av kräftpest
- Uppföljande provfiske för att följa beståndsutvecklingen.
- Minkjakt med inrapportering. Det förekommer mycket skalrester efter flodkräftor som minken tagit längs med stränderna.
- Spridning av befintliga flodkräftor i framför allt Bovattnet och Bergsjön till lokaler i sjön med optimala bottnar för att påskynda spridningen av kräftbeståndet i sjön.
- Årligen ansöka om medel för inköp av kräftor för utsättning och biotopförbättringar.

”Skötselområde: Gäserudsälven/Håbo” är framtaget av Christian Åberg, Thorsson & Åberg Miljö Vatten AB, på uppdrag av Astacus projektet.



Foto: Länsstyrelsen i Värmland

