

Skötselområde: Marsjön

Fiskerättsägarna kring Marsjöns fvf med tillrinnade sjöar och tjärnar har bildat ett skötselområde för att bevara och förbättra de bestånd av flodkräftan (*Astacus astacus*) som finns kvar inom området. Skötselområdet är beläget ost-nordost om Bäckefors i centrala Dalsland. Huvudsjön Marsjön tar emot vatten från ett 20-tal vatten där Gällsjön, Hivattnet och Stora Olsjön Marsjön avvattnas via Teåkersälven-Teåkerssjön-Kabbosjön-Stampälven-Örressjön Kroksån. Dalbergså-Vänern. Innan försurningseran inleddes fanns flodkräftbestånd i flertalet sjöar. Delar av skyddsområdet har kvar restbestånd av småväxta flodkräftor. Nedströms liggande Teåkersälven-Teåkerssjön-Kabbosjön och Stampälven rammades av kräftpest under 2004-2005. Området bedöms ha goda möjligheter att stärka sina bestånd av flodkräftor och samtidigt finns närmsta signalkräftbestånd på behörigt avstånd.

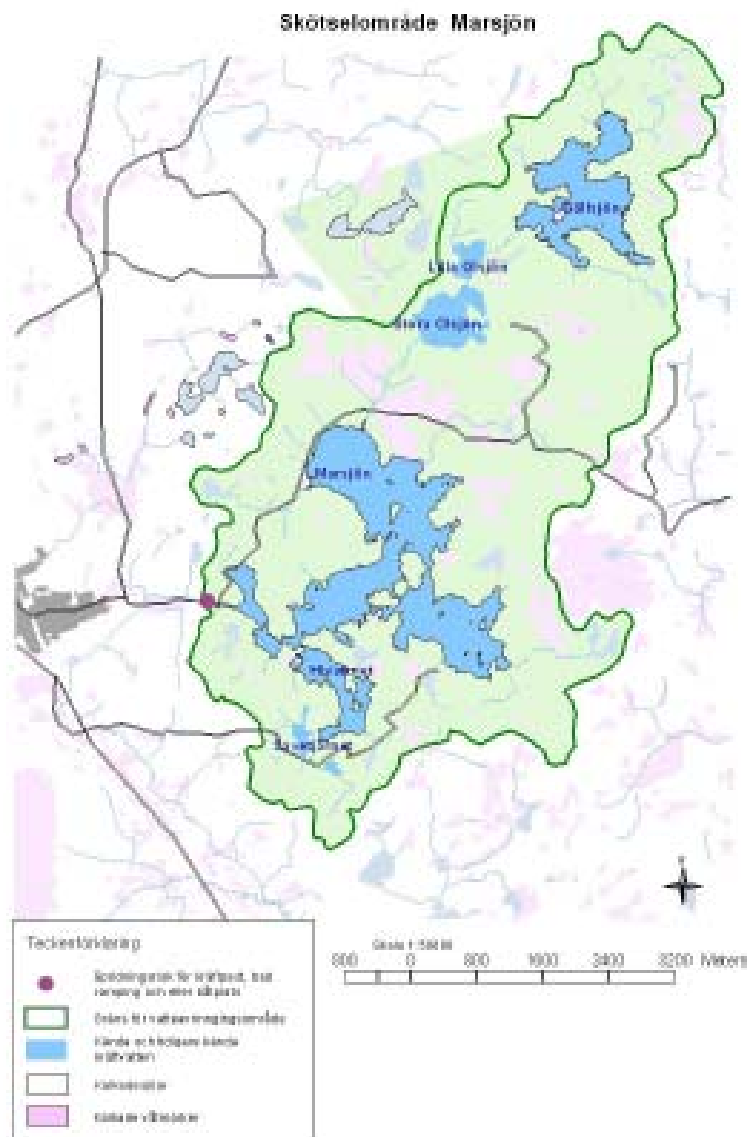
Närmast kända signalkräftbestånd

Den närmsta kända lokalen där signalkräfter förekommer i Näsölen ca 6 km i sydost. Detta är ett konstant hot mot skötselområdet.

Tänk på riskerna med kräftpestspridningen och effekterna på det framtida kräftfisket när ni rör er i fvf. Genom att torka båtar redskap och utrustning innan transport ökar chansen för ett bra kräftfiske i framtiden.

Målsättningen för skötselområdet Marsjön är att:

- Stärka befintliga flodkräftbestånd genom inplantering av kräftyngel från kringliggande skyddsområden
- Hindra illegala utplanteringar av signalkräfter (*Pacifastacus leniusculus*)
- Hindra spridning av kräftpest (*Aphanomyces astaci*)
- Provfisken i Marsjön.
- Verka för en stabil och tillfredsställande vattenkvalité
- Verka för en för kräftbestånden gynnsam vattenregim i sjöarna
- Det finns tillräckligt med bon och gömslen
- Undvika överfiskning
- Bedriva minkjakt
- Informationsspridning om flodkräftor och spridning av kräftpest/signalkräfter



Driftsplan för Marsjöns skötselområde

Organisation och förvaltning

Allt fiske utom kräftfisket inom skyddsområdet förvaltas av Marsjön fvof i föreningsform. Kräftfisket ingår dock inte i fvof stadgar och därmed finns det inga regler/rekommendationer för hur kräftfisket skall bedrivas.

Risken för spridning av kräftpest till fvof

Signalkräftorna i Näsölen utgör det absoluta hotet mot skötselområdet. Men hotet är inte från signalkräftorna själva. Näsölen ingår i ett annat avrinningsområde vilket medför att signalkräfter inte av egen kraft kan vandra in i skötselområde. Det största hotet är via människor som flyttar signalkräfter, fuktiga redskap betes fisk från t ex. Näsölen till skötselområdet.

Sjöarna och vattendragen i "Skötselområdet Marsjön"

Skötselområdet omfattar ett flertal sjöar och vattendrag. Det fanns gott om kräfter fram tills 1970-talet och det har förekommit kräfter i de flesta sjöarna och tjärnen inom skötselområdet. Anledningen till att kräftorna mer eller mindre försvann var huvudsakligen försurningen.

Åtgärder för hela fvof

- Skapa ett internt utbytessystem mellan fiskerättsägare där flodkräfter från Marsjön till uppströms liggande vatten.
- Informationsspridning, informationstavlor om kräfter och spridning av kräftpest
- Uppföljande provfiske för att följa beståndsutvecklingen.
- Minkjakt med inrapportering. Det förekommer mycket skalrester efter flodkräfter som minken tagit längs med stränderna vid framförallt
- Årligen ansöka om medel för inköp av kräfter för utsättning och biotopförbättringar.

"Skötselområde: Marsjön" är framtaget av Christian Åberg, Thorsson & Åberg Miljö Vatten AB, på uppdrag av Astacus projektet.



Foto: Länsstyrelsen i Värmland

