

# Skötselområde: Rämmen/Svartälven

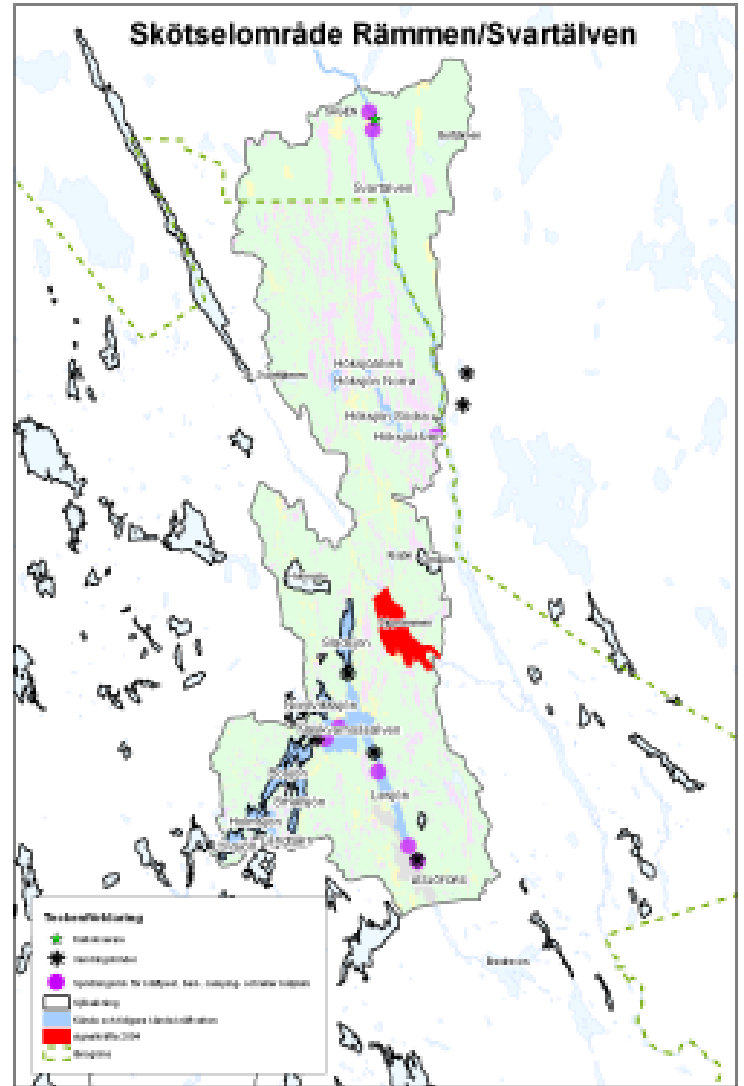
Rämmens fvf har bildat två skötselområden för att bevara och att förbättra de bestånd av flodkräftan (*Astacus astacus*) som finns i området. Skötselområdena är beläget i östra Värmland, Filipstads kommun (karta 1) och ingår i Gullspångsälven vattensystem. Rämmens fvf är ett av Värmlands vattenrika fvf och består av flera mindre avrinningsområden, två av dessa ingår i skötselområdet. Det ena området som omfattar Lesjöns avrinningsområde som sträcker sig från Lövsjön (överst i avrinningsområdet) t.o.m. till Lesjöfors vid Smeddammen. Vattnet mynnar sedermera i Svartälven efter att det passerat sjöarna Bredreven och Mögreven. Det andra skötselområdet omfattar den övre delen av Svartälven, från Norra Laggen och uppströms till Sågen. Dessa två områden har förutsättningar för att bevara och utveckla flodkräftbestånden samt fisket efter flodkräftor.

## Målsättningen för skötselområdena Rämmen och Svartälven är att:

- Hindra illegala utplanteringar av signalkräfter (*Pacifastacus leniusculus*) till området
- Hindra spridning av kräftpest (*Aphanomyces astaci*)
- Ha en stabil och tillfredsställande vattenkvalité
- Ha en stabil vattenföring i de rinnande vattendragen
- Det finns tillräckligt med bon och gömslen
- Undvika överfiskning
- Bedriva minkjakt
- Vi behov, återintroducera/stödutplantera kräftor
- Årligt inventera flodkräftbestånden
- Informationsspridning om kräftor och spridning av kräftpest
- Förbättra kräftfisket

## Närmast kända signalkräftbestånd

Den närmsta kända lokalen där signalkräfter förekommer i Djuprämmen (se karta), endast ca 2 km fågelvägen öster om Närrämmen. Djuprämmen ingår dock i ett annat vattensystem. Enligt uppgift skall det även finnas illegalt utplanterade signalkräfter ca 1 mil nedströms Lesjön, vid Mögreven. Signalkräftorna är illegalt utplanterade. Signalkräftorna har ingen möjlighet att av egen kraft påverka skötselområdena. Utan det största hotet är att någon illegalt planterar ut pestbärande signalkräfter inom skötselområdet.



## Risken för spridning av kräftpest till skötselområdena

Närheten till signalkräfter medför att det finns ett ständigt hot mot flodkräftbeståndet i området. Riskerna med illegala utsättningar av signalkräfter eller att utsättningar sker i ren okunskap är mer påtaglig ju närmare signalkräfter finns tillgängligt. Övriga tänkbara smittspridnings vägar till skötselområdet är kommunala badplatser, kanotleder, fiskutsättningar mm.

Tänk på riskerna med kräftpestspridningen och effekterna på det framtida kräftfisket när ni rör er i skötselområdet. Genom att torka båtar redskap och utrustning innan transport ökar chansen för ett bra kräftfiske i framtiden.



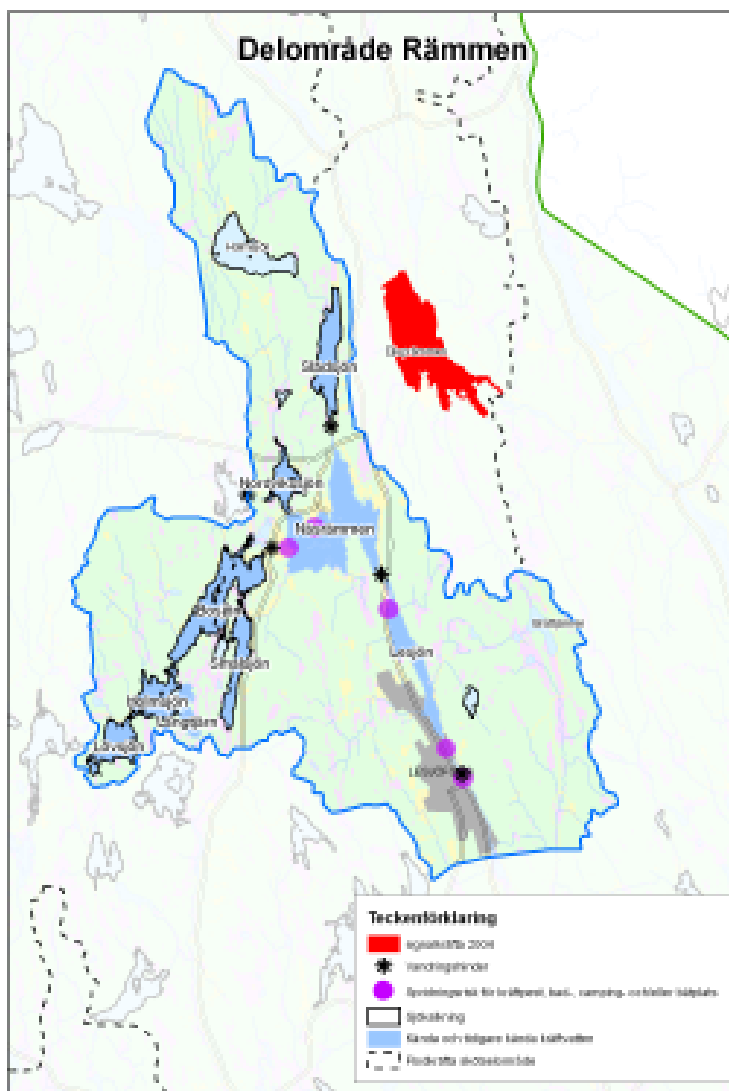
## Delområde Rämmen

### Sjöarna och vattendragen

Området omfattar 13 sjöar med sammankopplade vattendrag. 11 av dessa hyser flodkräftor i olika utsträckning. Kräfter har alltid funnits och finns fortfarande i både sjöar och vattendrag.

### Åtgärder för hela fvof

- Provfiska Lövsjön, Holmsjön, Långtjärn, Stora Smalsjön, Lomtjärn för att få en uppfattning om det befintliga kräftbeståndet
- Provfiska och följa upp utsättningarna av kräftynglen 2005 i Bosjön, Slädsjön, Näsrämmen, Lesjön och Smeddammen.
- Undersöka behovet av ytterligare stödutsättningar
- Om behov finns, rikta fisket mot stora hanar, man bör dock vara försiktig med att plocka bort de stora djuren när ett bestånd är på väg att återetableras. Men i takt med att beståndet ökar bör man plocka bort de stora hanarna framförallt, hanar som är större än 11 cm.
- Säkerställa vattenföringen i utloppsbacken ur Slädsjön.
- Minkjakt
- Flyttning/spridning av befintligt kräftbestånd (om de är tillräckligt stabila) för att påskynda spridningen i sjöarna
- Undersöka behovet att biotopvård i form av utläggning av sten, tegelpannor, stockar, kvistar, ris, risvarar mm.
- Informationsspridning, informationstavlor om kräftor och spridning av kräftpest
- Årlig inrapportering av kräftfisket till fvof
- Förbättra kräftfisket



*Bosjön, steniga stränder inger goda biotoper för flodkräftor.*



Tomas Janson  
Mars 2007  
Tel 054 - 54 56 18  
www.astacus.org