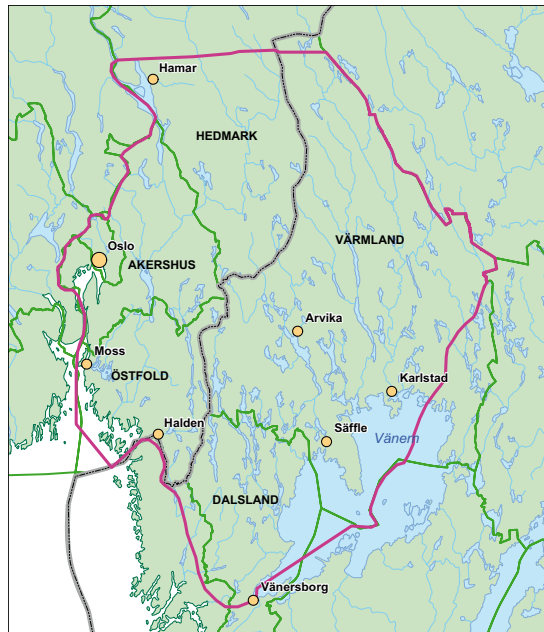


ASTACUS-projektet

Svenskt-norskt kärnområde för flodkräftan



Text: Lennart Edsman, Fiskeriverkets sötvattenslaboratorium. Illustrationer och layout: Linda Nyman, Mikael Svensson MS Naturfakta, Drottningholm 2006.



Kräftpesten

Kräftpesten är en parasitisk svampsjukdom med ursprung i Nordamerika. Sjukdomen överförs med sporer som sprids i vattnet. Den förekommer naturligt hos nordamerikanska kräftor, som därigenom utvecklat en högre motståndskraft.

Kräftpesten kom till Sverige 1907 med importerade matkräftor. Inledningsvis slogs bestånden i Mälaren och Hjälmaren ut, varefter sjukdomen sprett sig över södra Sverige. Den medför 100 % dödlighet för flodkräftan och smittade individer dör oftast inom några veckor. Den stam av kräftpest som nu sprider sig i Sverige infördes i landet med signalkräftan. Sjukdomen sprids främst genom transport av signalkräftor – som alltid är bärare av sjukdomen – och smittade flodkräftor. Smittan sprids också genom att sporer följer med vatten, båtar, redskap och fisk vid förflyttning. Ju större mängd vatten som överförs desto större smittrisk. Utanför kräftan lever sporen maximalt någon vecka i vatten. Sporererna är mycket känsliga för uttorkning samt för höga och låga temperaturer.

Vad kan du göra?

Genom att känna till och tillämpa följande regler och råd ökar vi möjligheterna till att behålla och nyttja flodkräftan i våra vatten i framtiden. Du minskar samtidigt risken för spridning av fisksjukdomar mellan vatten.

För att minska risken för spridning av kräftpest och andra sjukdomar får Du enligt lag inte:

- Sätta ut eller flytta fisk och kräftor från ett vatten till ett annat utan tillstånd från Länsstyrelsen
- Flytta kräftfiskeredskap mellan olika vatten utan att desinficera dem
- Förvara, beta med eller kasta kräftor eller delar av kräftor i annat vatten än det där de fångats
- Rengöra eller kasta emballage som använts för förvaring av kräftor i ett annat vatten
- Flytta fiskeredskap, båtar, vadarstövlar och annan utrustning in i ett skyddsområde för flodkräfta utan att desinficera dem
- Föra in, förvara eller transportera levande sötvattenskräftor från utlandet till Sverige

Du skall alltid:

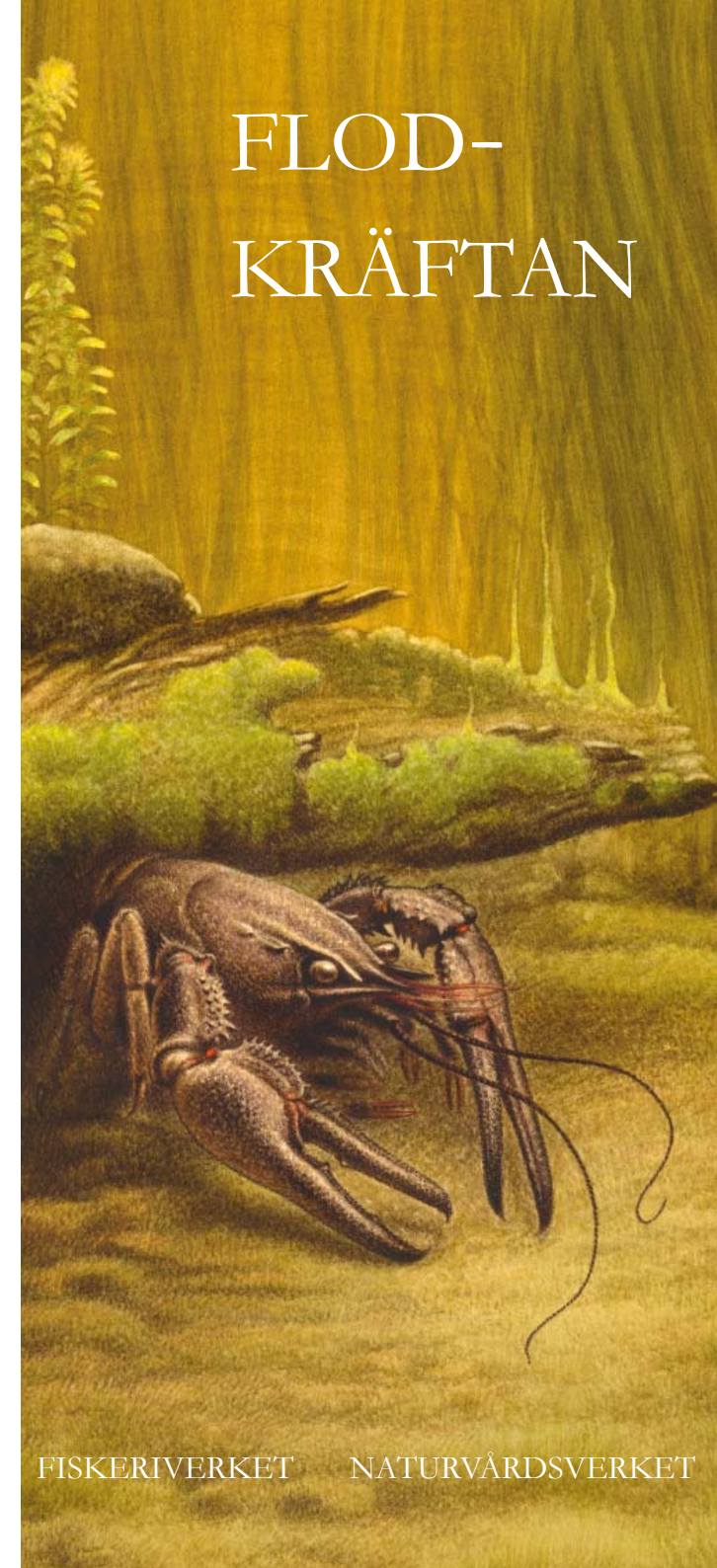
- Tömma ut allt vatten ur båtar, kanoter, redskap och annan utrustning innan förflyttning till nytt vatten
- Desinficera fiskeredskap, båtar, vadarstövlar och annan utrustning innan förflyttning till ett nytt vatten
- Använda betesfisk från samma vatten som du fiskar i eller djupfrys betet i minst ett dygn
- Förvara levande matkräftor på ett säkert sätt då de är mycket duktiga på att rymma och därigenom kan sprida sjukdomar
- Tänka på att signalkräftor som fångats skall kokas och ätas och absolut inte sättas ut
- Anmäla till Länsstyrelsen om du fångar eller observerar kräftor som du misstänker är sjuka

För Din egen och kräftornas skull bör Du skaffa Dig information om förekomst av kräftor i de vatten där Du rör dig så att Du vet när det är dags att vara extra försiktig.

Använd en av följande metoder för desinficering:

- Torkning till fullständig torrhet, t.ex.
 - i bastu minst 70°C i minst 5 timmar (stora föremål) eller minst 1 timme (små föremål),
 - genom långvarig salttorkning eller lufttorkning.
- Tvättning eller nedsänkning i T-röd (3 delar sprit : 1 del vatten). Fångstredskap skall hållas nedsänkta i minst 20 min.
- Frysning -10°C under minst 24 timmar.
- Kokning under lock i minst 5 min, föremålet skall vara helt nedsänkt i vattnet.

FLOD- KRÄFTAN



FISKERIVERKET

NATURVÅRDSVERKET

Astacus arbetar för flodkräftan i kärnområdet och har som målsättning att:

- Förstärka/bevara flodkräftbestånden
- Förbättra fisket efter flodkräftor
- Hindra ytterligare spridning av signalkräftor och kräftpest
- Utveckla dammodling och fiske av flodkräftor som en kompletterande näring på landsbygden
- Samordna insatserna för flodkräftan i området



För mer information om flodkräftor och Astacus-projektet se www.astacus.org.



ASTACUS i samarbete med:



Flodkräftan – en hotad art

Flodkräftan är den enda sötvattenlevande storkräfta som förekommer naturligt i Sverige. Den antas ha invandrat till Skandinavien för drygt 10 000 år sedan. Arten är nattaktiv, bottenlevande samt allätare och förekommer i sjöar och rinnande vatten i större delen av landet nedanför fjällkedjan. Den trivs i strandzonen i områden med fasta bottnar där skyddsmöjligheterna är goda eller där den kan gräva egna hålor.

I Sverige går traditionen att äta och fiska kräftor tillbaka till 1500-talet, men den spred sig till den breda allmänheten först från slutet av 1800-talet. Det finns i nuläget ca 1 000 kända bestånd i landet, som på många håll ger möjlighet till ett aktivt och givande kräftfiske. Bestånden av flodkräfta har dock minskat kraftigt i landet under 1900-talet, främst på grund av sjukdomen kräftpest, konkurrens och smittspridning från signalkräftan, försurning, utsläpp, föroreningar och vattenreglering. Man räknar med att så mycket som 95 % av bestånden slagits ut under de senaste hundra åren.

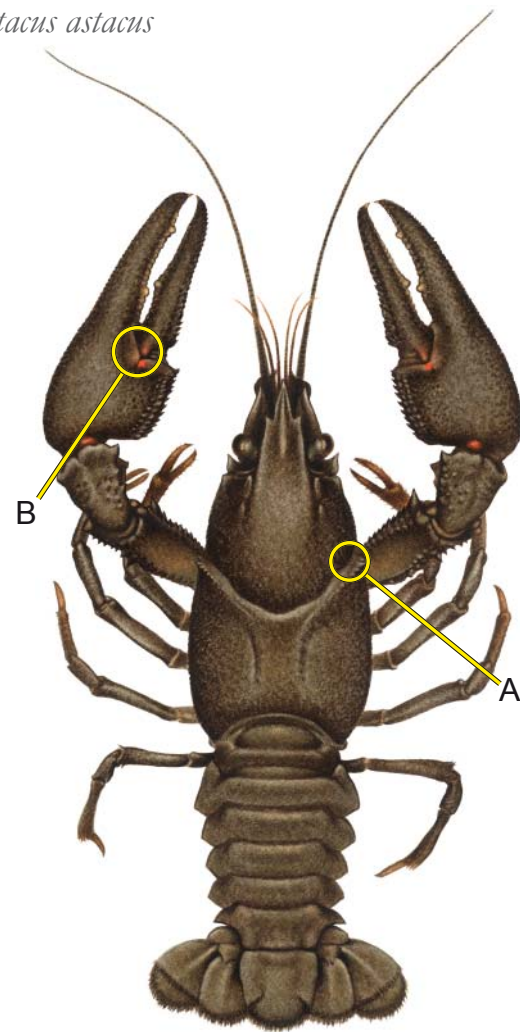
Flodkräftan – värd att värna

Ett åtgärdsprogram för flodkräftans bevarande har tagits fram i samarbete mellan Fiskeriverket och Naturvårdsverket. På grund av minskningen i antalet bestånd är arten sedan år 2005 klassad som *Starkt hotad* på ArtDatabankens rödlista för hotade arter.

Alla bestånd av flodkräfta i landet är skyddsvärda och flodkräftan representerar dessutom ett stort kulturellt, socialt och ekonomiskt värde. På många håll i landet pågår nu arbetet med att bevara och förstärka flodkräftbestånden genom etablering av skyddsområden, kalkning, utplantering av flodkräfta och kräftfiskevård. Vatten med flodkräfta skall prioriteras när det gäller bidrag till kalkning, och det finns därutöver möjligheter att få ekonomiskt stöd för återutsättning och fiskevårdsåtgärder som gynnar flodkräftbestånd.

Flodkräfta (hanne)

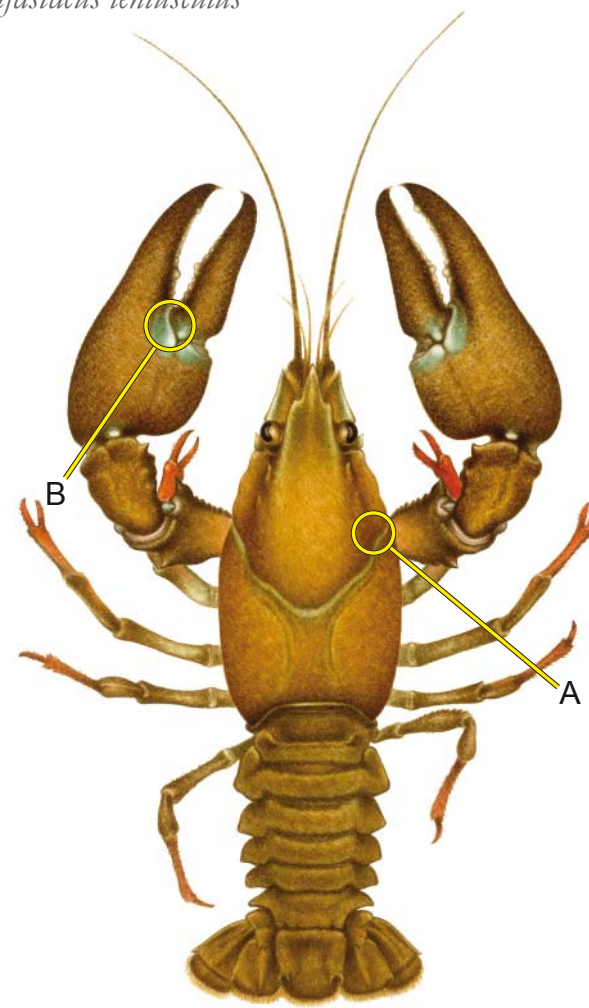
Astacus astacus



- En rad med små taggar längs gränsen mellan huvud och ryggsköld (A). Känn med fingret!
- Mörka, enfärgade klor med mörkt ”tumgrepp”, ofta med en signlröd vårta (B).
- Långa, mandelformade klor med riklig förekomst av vårtor och taggiga utskott.
- Huvud och ryggsköld mörka, ofta svartaktiga, med vårtor och taggiga utskott.

Signalkräfta (hanne)

Pacifastacus leniusculus



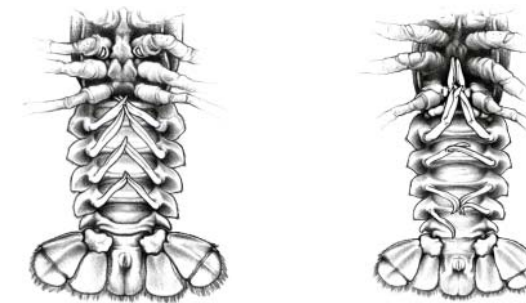
- Inga taggar längs gränsen mellan huvud och ryggsköld (A). Känn med fingret!
- Klorna ofta ljusare på undersidan. Vit vårta i ”tumgreppet”, oftast omgiven av en stor vit-turkos fläck (B).
- Breda, ”muskulösa” klor vars yta är slätare med insänkta porer.
- Huvud och ryggsköld släta med insänkta porer. Oftast tydligt brun färgton.

Signalkräftan – nykomlingen

Signalkräftan kommer från Nordamerika och arten har sedan slutet av 1960-talet introducerats i många vatten i södra Sverige där bestånden av flodkräfta slagits ut till följd av kräftpest. Signalkräftan är mera motståndskraftig mot kräftpest. Samtidigt är den bärare av sjukdomen genom svamptrådar som kapslas in i skalet. Om signalkräftan utsätts för stress kan den drabbas av akut kräftpest med utslagning av delar av beståndet som följd. Med signalkräftor i ett vattendrag permanentas kräftpesten och det blir mycket svårt att återutsätta flodkräfta. Genom utsättningar av signalkräfta, som i dagsläget oftast är olagliga, har spridningen av kräftpest och utslagningen av flodkräftbestånd kraftigt påskyndats.

De legalt utsatta bestånden finns främst i södra och östra Sverige upp till Dalälven. Det finns några få bestånd på Öland, Gotland och i Norrland, men målsättningen har varit att dessa områden skall hållas fria från signalkräfta.

Könsbestämning av kräftor



Honan har mindre klor och bredare stjärt. Hon har normala små simfötter på stjärtundersidan varav det första paret saknas. Under perioden oktober-juni bär honan rommen fäst på stjärtens undersida.

Hannen är större med större klor och relativt sett smalare stjärt. De två första paren små simfötter på stjärtens undersida är omvandlade till framåtriktade parningsorgan.