

Skötselområde: Stora Ulvattnet

Fiskerättsägarna i Rörviken-Bomarkens fvf har bildat ett skötselområde för att bevara och förbättra de bestånd av flodkräftan (*Astacus astacus*) som finns kvar inom området. Skötselområdet är beläget i nordvästra Dalsland, i Dals-Eds kommun och omfattar ett gränsöverskridande vattendrag. Gränslinjen går igenom Stora Ulvattnet, som avvattnas in i Svarövdassdraget. Vattendraget är ca 4 km långt och mynnar i sjön Asperen som är en del av Haldenvassdraget. Området är mycket viktigt eftersom allt vatten inom området hamnar förr eller senare i Norge. Därmed är det mycket viktigt att detta område vårdas extra väl med tanke på riskerna med illegala utplanteringarna med signalkräfter. Signalkräfter förekommer inte i Norge, men om illegala utsättningar sker framförallt i Stora Ulvattnet kan signalkräftorna på eget bevåg vandra in i Norge. Haldenvassdraget är ett stort vattensystem och skulle det komma in signalkräfter från Sverige skulle detta få katastrofala följder för det Norska flodkräftbeståndet i Haldenvassdraget.

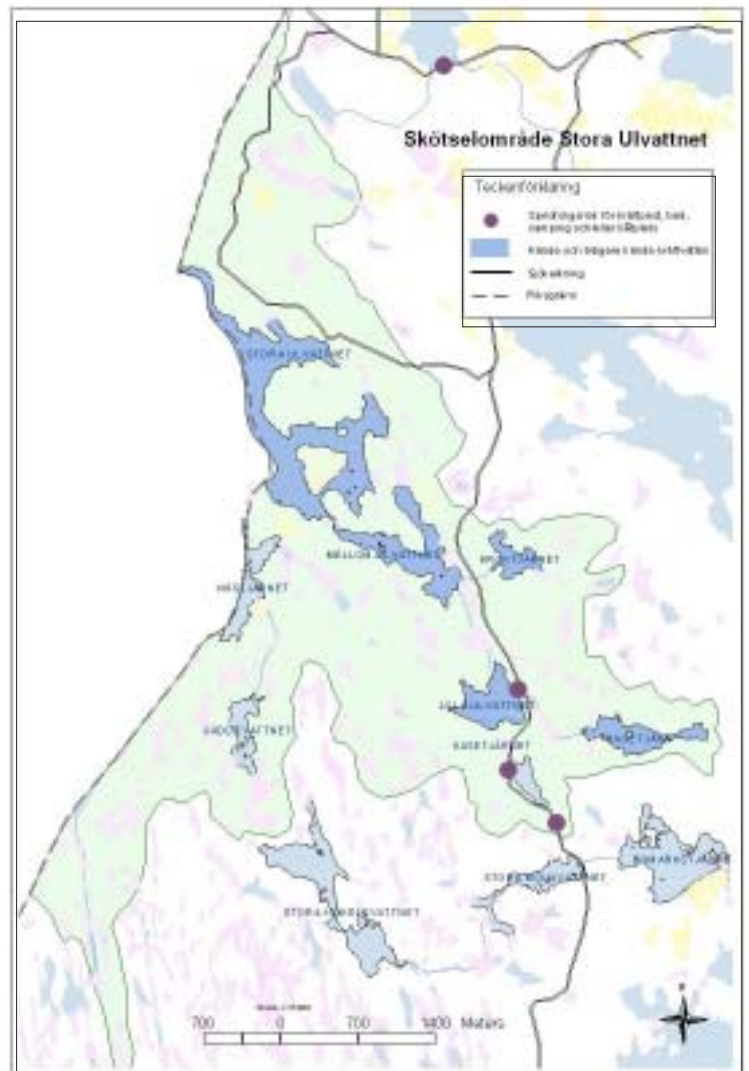
Närmast kända signalkräftbestånd

Den närmsta kända lokalen där signalkräfter förekommer är vid Strandviken i Stora Le. Fågelvägen skiljer det sig endast ca 5 km mellan Stora Ulvattnet och Stora Le. Detta är ett konstant hot mot skötselområdet.

Tänk på riskerna med kräftpestspridningen och effekterna på det framtida kräftfisket när ni rör er i fvf. Genom att torka båtar redskap och utrustning innan transport ökar chansen för ett bra kräftfiske i framtiden.

Målsättningen för skötselområdet Stora Ulvattnet är att:

- Hindra illegala utplanteringar av signalkräfter (*Pacifastacus leniusculus*)
- Hindra spridning av kräftpest (*Aphanomyces astaci*)
- Provfiska Stora Ulvattnet, Hagetjärn, Kroktjärn, Kasetjärn Lilla Ulvattnet och Mellom Ulvattnet för att undersöka förekomsten av flodkräftor.
- Ha en stabil och tillfredsställande vattenkvalité



- Ha en stabil vattenföring i de rinnande vattendragen
- Det finns tillräckligt med bon och gömslen
- Undvika överfiskning
- Bedriva minkjakt
- Undersöka möjligheten att återintroducera kräftor (beroende på provfiskeresultatet) i Hagetjärn, Kroktjärn, Stora Ulvattnet och Lilla Ulvattnet
- Informationsspridning om flodkräftor och spridning av kräftpest/signalkräfter



Foto: Tomas Jansson

Delområde Rävmarken - Bomarkens Fvof

Organisation och förvaltning

Rävmarken-Bomarkens fvof bildades 1990 och består av ca 70 fiskerättsägare. Fvof förvaltar i föreningsform fiskerätten. Kräfftisket ingår dock inte i fvof stadgar och därmed finns det inga regler/rekommendationer för hur kräfftisket skall bedrivas.

Risken för spridning av kräftpest till Fvof

Signalkräftorna i Stora Le utgör det absoluta hotet mot skötselområdet. Men hotet är inte från signalkräftorna själva. Stora Le ingår dock i ett annat avrinningsområde vilket medför att signalkräfter inte av egen kraft kan vandra in i skötselområde. Det största hotet är via människor som flyttar signalkräfter, fuktiga redskap betes fisk från t ex. Stora Le till skötselområdet.

Det finns inga övriga platser inom området där man kan anta att vatten från andra avrinningsområde kan tillföras, t ex kommunala badplatser, fiskutsättningar, kanotleder mm. Däremot gå vägen alldeles intill Kasetjärnet, Lilla Ulvattnet och Mellom Ulvattnet därmed är det väldigt enkelt att från vägen snabbt plantera ut signalkräfter illegalt vid dessa lokaler.

Åtgärder för hela fvof

- Informationsspridning, informationstavlor om kräfter och spridning av kräftpest
- Provfiska Stora Ulvattnet, Hagetjärn, Krokjärn, Kasetjärn Lilla Ulvattnet och Mellom Ulvattnet för att undersöka förekomsten av flodkräfter.
- Säkerställa vattenföringen i utloppen ur Lilla Ulvattnet och Mellom Ulvattnet genom att anlägga en mindre stentröskel vid utloppet ur respektive sjö.
- Minkjakt med inrapportering.
- Undersöka behovet av biotopvård.
- Återintroduktion i framförallt Hagetjärn, Krokjärn och Stora Ulvattnet
- Beroende på provfiske i Stora Ulvattnet kan det bli aktuellt att sprida befintliga kräfter vid utloppet till andra lokaler med optimala bottenförhållanden runt sjön, för att påskynda spridningen av det befintliga kräftbeståndet
- När ett fiskbart kräftbestånd etablerats gäller det att ha tydliga rekommendationer för hur kräfftisket skall bedrivas när det gäller fisktider, antal redskap samt minimimått, t ex hanar 10,5 cm och honor 11 cm (alternativt 10 cm för hanar resp 10,5 cm för honor).



Förslag till åtgärder/handlingsprogram för Stora Ulvattnet

- Provfiska olika delar av sjön för att undersöka förekomst av flodkräfter.
- Om ett provfiske vid utloppet ur sjön visar att beståndet är tillräckligt stort bör man sprida en del av det befintliga kräftbeståndet till lokaler runt sjön som inte etablerats.
- Undersöka behovet av återintroduktioner/stödutplanteringar?
- Sumpa befintliga köns mogna kräfter vid lokaler man önskar återetablera.

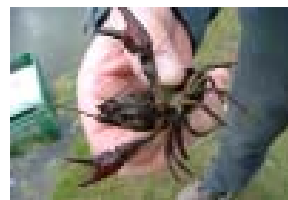


Foto: Tomas Janson



Tomas Janson
December 2006
Tel 054 - 54 56 18
www.astacus.org