

# Skötselområde: Åmålsån

Åmålsåns fvf och Övre och Nedre Kalvens fvf har gått samman och bildat ett skötselområde för att gemensamt bevara och att förbättra det bestånd av flodkräfta (*Astacus astacus*) som finns i området. Skötselområdet är beläget i norra Dalsland, Åmåls kommun. Den gemensamma faktorn för dessa två fvf är att deras vatten mynnar via Åmålsån i Dalbosjön, Vänern. De två fvf delar på ett gemensamt vatten vilket medför att de mer eller mindre är beroende av varandra.

## Närmast kända signalkräftbestånd

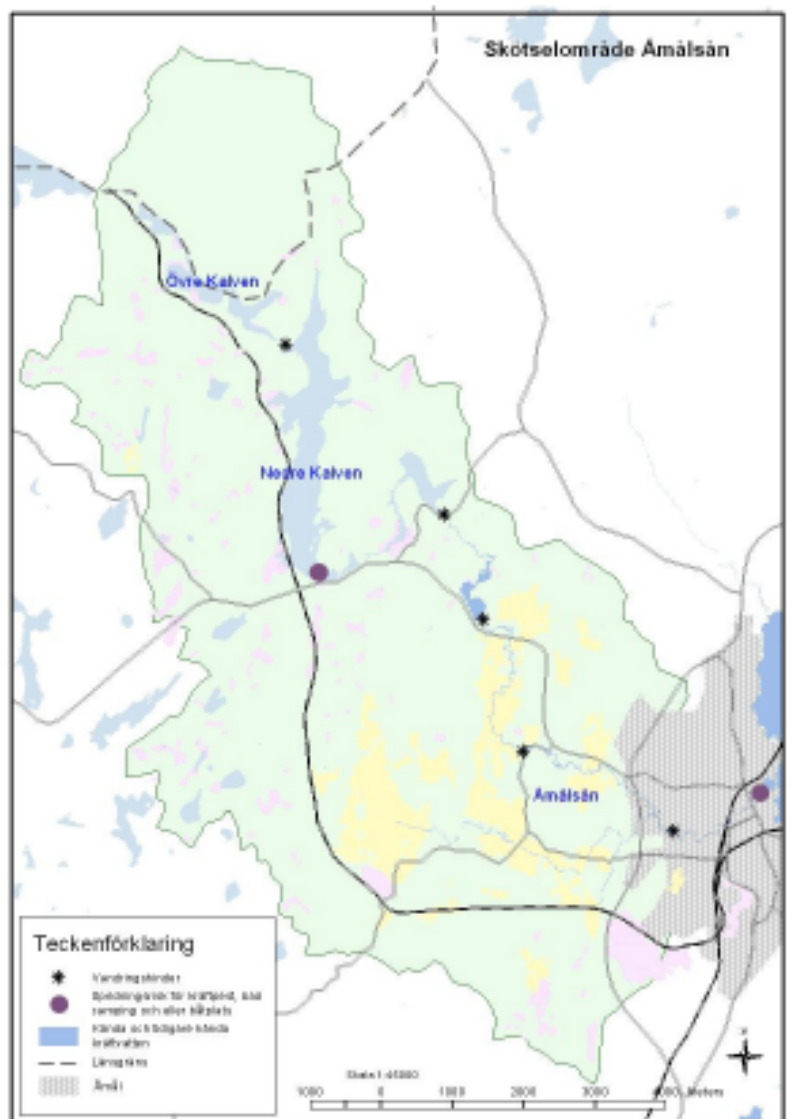
Rykten gör gällande att det förekommer signalkräftor vid sjön Eldan i Värmlands län, ca 8 km fågelvägen från sjön Ömmeln. Eldan tillhör dock ett annat avrinningsområde. Det största hotet mot området är att någon illegalt planterar ut signalkräftor.

## Risken för spridning av kräftpest till skötselområdet

Illegal utplantering av signalkräftor utgör det absoluta hotet mot skötselområdet. Det finns inga möjligheter att signalkräftor på eget bevåg skall kunna ta sig in skötselområdet och därmed sprida kräftpest. Vid Nedre Kalven finns en badplats, kanotled samt kanotuthyrning, detta medför teoretiskt att smittat vatten kan följa med från andra vattensystem till Åmålsån.

Längs med hela Åmålsån förekommer regelbundet med bebyggelse vilket givetvis ökar risken för att någon illegalt planterar ut signalkräftor intill sitt hus eller båtplats. Därmed är det mycket viktigt med informationsspridningen.

Tänk på riskerna med kräftpestspridningen och effekterna på det framtida kräftfiske när ni rör er i fvf. Genom att torka båtar redskap och utrustning innan transport ökar chansen för ett bra kräftfiske i framtiden.



## Målsättningen för skötselområdet Åmålsån är att:

- Hindra illegala utplanteringar av signalkräftor (*Pacifastacus leniusculus*)
- Hindra spridning av kräftpest (*Aphanomyces astaci*)
- Provfiska Åmålsån, Kalvensjöarna och Nygårdsbäcken
- Ha en stabil och tillfredsställande vattenkvalité
- Ha en stabil vattenföring i de rinnande vattendragen
- Det finns tillräckligt med bon och gömslen
- Undvika överfiskning
- Bedriva minkjakt
- Återintroducera kräftor
- Informationsspridning om flodkräftor och spridning av kräftpest/signalkräftor
- Förbättra/Skapa ett kräftfiske

## Delområde Övre och Nedre Kalvens fvof

### Organisation och förvaltning

Kalvensjöarnas fvof bildades i början av 1980-talet. Antal hemman och fiskerättsägare har inte framkommit däremot finns det 198 markägare. Fvof förvaltar i föreningsform fiskerätten. Fiskerättsägarna äger full rätt att sätta upp regler, med undantag för kräftfisket, för hur fisket skall bedrivas och förvaltas inom fvof.

### Sjöarna och vattendragen i

#### Kalvensjöarnas fvof

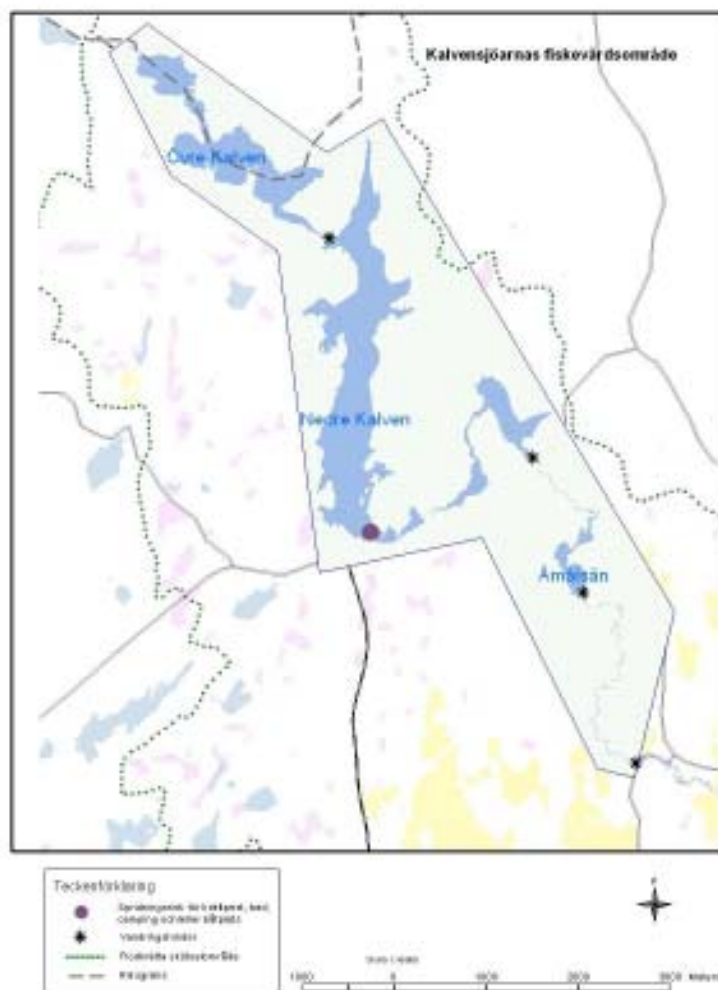
Fvof omfattar ett fåtal sjöar och vattendrag. Det är framför Övre Kalven, Nedre Kalven samt Åmålsån som av intresse för flodkräftor. Dessa lokaler har haft ett bestånd av flodkräftor. De båda sjöarna är näringsfattiga skogssjöar med en del strandvegetation i kombination med inslag av steniga bottenar. Det inger en god strandnära miljö för kräftor. Sjöarna är påverkade av reglering vilket medför att dessa hårda lämpliga strandnära bottenarna periodvis blir starkt påverkade av vattnets fluktuationer. Övriga lämpliga kräftbottenar förekommer vid flera lokaler i de båda sjöarna. Nedre Kalven har tidigare varit vattentäkt till Åmål.

### Fakta och historik över kräftbeståndet fram tills idag

Det har aldrig förekommit ett aktivt fiske efter kräftor i de båda sjöarna. Man är osäker på om det förekommer kräftor eller inte numera.

### Vad skall fvof utföra

- Informationsspridning, informationstavlor om kräftor och spridning av kräftpest
- Provfiska Övre -, Nedre Kalvensjöarna och dess in- och utflöde samt Åmålsån för att undersöka förekomsten av flodkräftor.
- Säkerställa vattenföringen i Åmålsån.
- Minkjakt med inrapportering.
- Undersöka behovet av biotopvård.
- Återintroduktion, framförallt i Åmålsån



Bottnarna nedströms Hanefors kraftstation har mycket goda biotoper för kräftor. Det finns riklig tillgång till sten och död ved med stort inslag av lövträd, framförallt al, längs stränderna.



Tomas Janson  
December 2006  
Tel 054 - 54 56 18  
www.astacus.org