

Skötselområde: Gunnern

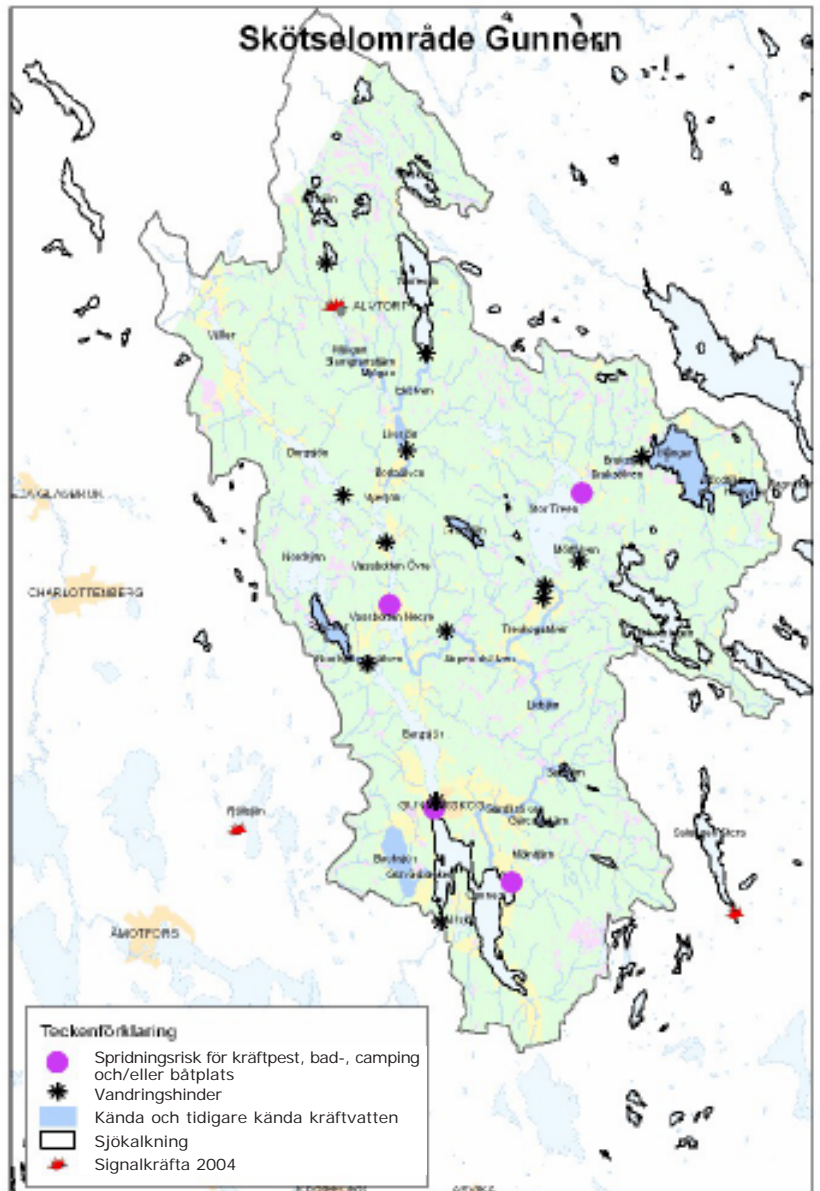
Tre fvf Mangen-Treen, Gunnarskogs södra och Bortan-Häljeboda har gått samman och bildat ett skötselområde för att gemensamt bevara och att förbättra de bestånd av flodkräftor (*Astacus astacus*) som finns kvar inom skötselområdet. Vidare vill man utveckla fisket efter flodkräftan. Skötselområdet är beläget i västra Värmland, i norra delen av Arvika kommun. Den gemensamma faktorn för dessa tre fvf är att deras vatten tillslut mynnar i sjön Gunnern. De tre fvf delar på ett gemensamt vatten och är därmed mer eller mindre beroende av varandra.

Skyddsplan för hela skötselområdet

Signalkräfter har inga möjligheter att på egen hand ta sig in i skötselområdet från nedströms liggande områden. Risken med att få in ytterligare signalkräfter i skötselområdet är via illegala utplanteringar eller spridning av de signalkräfter som eventuellt redan finns i området. Risken med att få in smittat vatten som innehåller sporer av kräftpesten och som kan påverka de befintliga kräftbestånden i skötselområdet bedöms som relativt liten. Eftersom dessa tänkbara smittkällor av kräftpesten är t ex. bad-, camping-, båtplatser och kanotleder är belägna i de sjöar/vattendrag som inte hyser ett bestånd av flodkräftor. Skötselområdet har inte ett sammanhängande kräftbestånd, utan de bestånd av kräftor som finns ligger relativt långt från varandra. Risken för att en pesthärd skall sprida sig från ett bestånd till ett annat på egen hand är därmed mycket liten.

Signalkräfter i skötselområdet

1993 fick man ett tillstånd av länsstyrelsen till utsättning av signalkräfter till en damm i Älvtorp, vars utlopp mynnar i Mjögån och sedermera Bortaälven. Vid provfisker har det framkommit att signalkräfter även förekommer i Mjögån, vid Älvtorp. Kräftpest finns där signalkräfter förekommer, således finns kräftpest permanent vid Mjögån i Älvtorp. Det finns även misstankar med att det förekommer/förekommit signalkräfter i eller i en intilliggande damm vid Bortaälven. Flodkräftbeståndet i Bortaälven har sedan 1999 mycket troligt helt försvunnit. Mycket tyder på att de slagits ut pga. av kräftpesten från illegalt utplanterade signalkräfter.



Målsättningen för skötselområdet Gunnern är att:

- Hindra ytterligare illegala utplanteringar av signalkräfter (*Pacifastacus leniusculus*)
- Hindra spridning av kräftpest (*Aphanomyces astaci*)
- Provfiska Mjögån för att undersöka utbredning och signalkräftbeståndet
- Ytterligare provfisker av Ragvadstjärn
- Ha en stabil och tillfredsställande vattenkvalité
- Ha en stabil vattenföring i de rinnande vattendragen
- Det finns tillräckligt med bon och gömslen
- Undvika överfiskning
- Bedriva minkjakt
- Införa Lidsjön i Länsstyrelsens kalkningsprogram
- Återintroducera kräftor i Lidsjön och Gränsjön
- Årligt inventera flodkräftbestånden
- Informationsspridning om kräftor och spridning av kräftpest via Gunnarskogs hemsida www.gunnarskog.nu
- Förbättra fisket efter flodkräftor

Delområdet Gunnarskogs södra fvof

Organisation och förvaltning

Gunnarskogs Södra fvof bildades i slutet av 1980-talet och består av ca 700 fiskerättsägare fördelade på 31 hemman. Fvof förvaltar i föreningsform fiskerätten. När det gäller kräftfisket är det endast de med fiskerätt som får fiska kräftor inom sitt hemman. De finns inga rekommendationer för hur kräftfisket skall bedrivas utan respektive fiskerättsägare avgör när och hur kräftfisket bedrivs.

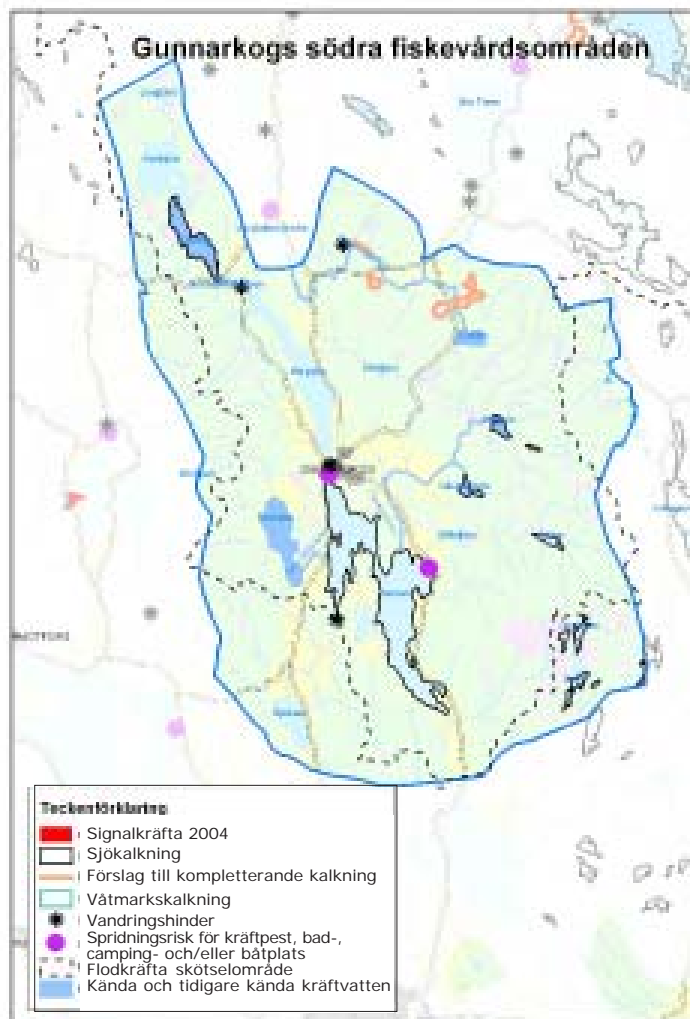
Risken för spridning av kräftpest till fvof

Tänkbara smittspridnings vägar av kräftpest till fvof är inte påtagligt stora. En kanotled passerar genom fvof men de påverkar inte direkt de kräftförande vattendragen. Kanoterna passerar i huvudsak genom området via Jösseälven som har sina källor i Norge och som går genom sjöarna Vassbotten, Bergsjön, Gunnern och via Vaggeälven ut ur området. En badplats finns vid Gunnern och en kombinerad bad- och campingplats finns högre upp i Stor-Treen. Vid campingen är det även lämpligt för i- och upptagning av båtar, men smittrisen torde vara liten eftersom det inte förekommer kräftor i de båda sjöarna. En naturlig invandring av signalkräfter kan heller inte ske eftersom det finns två kraftstationer som utgör definitiva vandringshinder nedströms Gunnern i Vaggeälven. Den största risken med att få in kräftpesten i området är framförallt via illegal utplantering av signalkräfter. Övriga smittspridnings vägar kan vara fiskutsättningar och att man vid det årliga kräftfisket använder smittade fuktiga redskap.

Tänk på riskerna med kräftpestspridningen och effekterna på ett framtida kräftfisket när ni rör er i fvof. Genom att torka båtar, redskap och utrustning innan transport ökar chansen för ett bra kräftfiske i framtiden.

Vad skall göras

- Informationsspridning om kräftor och spridning av kräftpest via Gunnarskogs hemsida www.gunnarskog.nu och via informationstavlor
- Via administrativa beslut stoppa utplanteringen av ål i Bergsjön. (Intressekonflikt kommer att uppstå, beroende på vilken art man vill satsa på). Alternativt ändra utsättningslokalen för ålen så att det inte berör de kräftförande lokalerna.
- Flytta utplanteringsplatsen av gös från badplatsen i Gravås till södra delarna av Gunnern som inte är i anslutning till flodkräftor. Var noga med när man beställer fisk att odlaren kan garantera att det inte förekommer signalkräfter i anslutning till odlingen.
- Biotopvård i Nordsjöbäcken och Järperudsälven
- Spridning av kräftor i vattendragen från de lokaler som har ett etablerat bestånd till lokaler som ännu inte blivit återetablerade.
- Riktat fiske på stora kräftor. Hanar >10 cm och honor >10,5 (möjligen 10,5 resp. 11,0 cm)



- Undersök med Länsstyrelsen möjligheter till markkalkning som ett försök att dämpa den höga järnjonhalten i de nedre delarna av Järperudsälven.
- Anlägga en mindre stentröskel i utloppet ur Räköken, för att säkerställa tillräckligt vattenflöde under vinterhalvåret samt vid torra somrar.
- Biotopinventering, finns behovet av ytterligare bon skydd/gömslen.
- Var mycket noga med att spara träd/buskridäer längs med vattendrag, dessa genererar skugga, gömslen och föda
- Lidsjön skall/bör ingå i länsstyrelsens kalkningsverksamhet
- Provfiske både i Lidsjön och i bäcken för att undersöka förekomsten av kräftor.
- Om/när vattenkemin uppvisar tillfredsställande värden, återintroducera flodkräftor i Lidsjön.



Tomas Janson
Mars 2006
Tel 054 - 54 56 18
www.astacus.org