

Skötselområde: Erve-Ränn

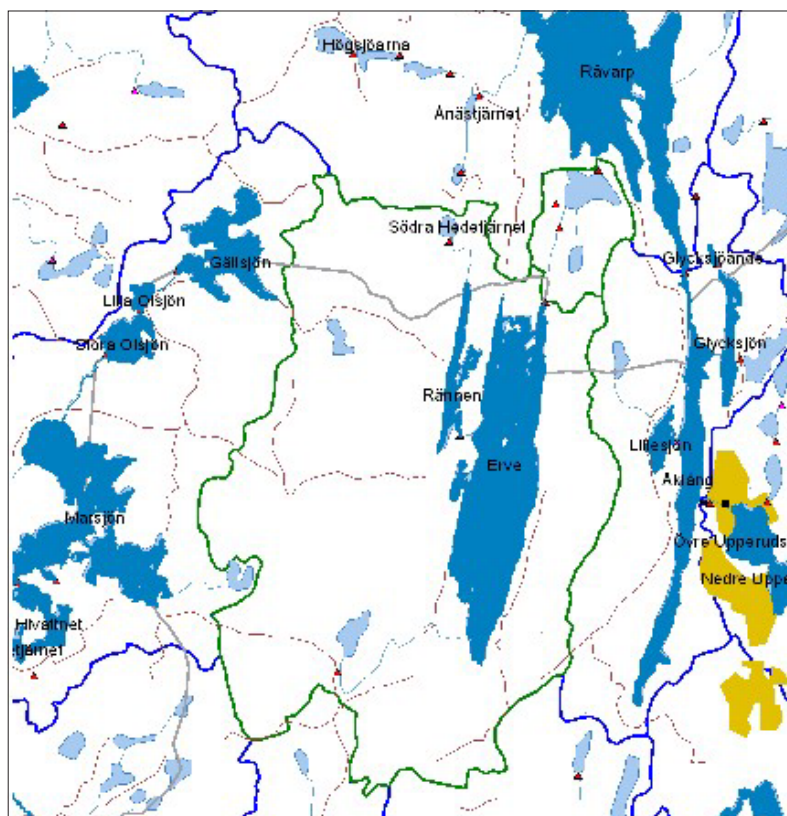
Erve-Ränn fvf, samt ett antal fiskerättsägare vid Högsjöarna, har enats om att vidareutveckla sina vatten för att gemensamt bevara och förbättra de bestånd av flodkräfta som finns kvar. Vidare vill man utveckla fisket efter flodkräftan. De vatten som berörs är uppdelade i två olika tillflöden till Råvarp: Högsjöarna och Anästjärnet samt Rännan och Erve. Skötselområdet är beläget i nedre delen av Upperudsälvens vattensystem i östra delen av Dalsland, ca 3 km väster om Håverud. Den gemensamma faktorn för området är att samtliga vatten inom området förr eller senare mynnar i sjön Råvarpen. Fvf och fiskerättsägare inom området delar på ett gemensamt vatten, vilket medför att man är mer eller mindre beroende av varandra.

Skyddsplan för hela skötselområdet

Signalkräftor finns i Åklång, var och i vilken omfattning är oklart. Signalkräftorna kan därmed teoretiskt vandra in i Råvarp och därifrån vidare in i skötselområdet. Erve-Ränn fvf har ett definitivt vandringshinder vid utloppet ur Lill-Erve, därmed är detta område väl skyddat för en ”naturlig” invandring. Däremot kan signalkräftor, teoretiskt på lång sikt, vandra in i Övre Högsjöns avrinningsområde via Anäsbäcken. Det är mycket viktigt att den illegala utsättningen inte fortsätter uppströms i systemet via Åklång och till Råvarp. Detta förfarande hotar flodkräftbeståndet i Övre Högsjöns avrinningsområde på sikt.

Det största hotet mot skötselområdet är ytterligare illegala utplanteringar med signalkräftor från t.ex. Åklång och vidare uppströms i Upperudsälvens vattensystem. Övriga lokaler inom skötselområdet med tänkbara källor för av spridning av kräftpest in i skötselområdet är t.ex. via badplatser, campingplatser, kanot- båtleder, fiskutsättningar, båtplatser mm. I skötselområdet finns inga kommunala badplatser, däremot finns det en populär badplats vid Tegen som är belägen i den sydöstra delen av Erve.

Tänk på riskerna med kräftpestspridningen och effekterna på ett framtida kräftfiske när ni rör er i fvf. Genom att torka båtar, redskap och utrustning innan transport ökar chansen för ett bra kräftfiske i framtiden.



Målsättningen med skötselområdet Erve-Ränn är att:

- Hindra ytterligare illegala utsättningar av signalkräftor (*Pacifastacus leniusculus*)
- Hindra spridning av kräftpest (*Aphanomyces astaci*)
- I händelse av kräftpestutbrott i området eller i dess närhet ha handlingsplan klar för att förhindra fortsatt spridning in i området.
- Säkerställa behovet av skydd och gömslen för kräftor.
- Tydliga regler/rekommendationer för utnyttjande av flodkräftorna.
- Bedriva minkjakt.
- Undersöka förutsättningarna för att återintroducera flodkräftor i tidigare kända vatten.
- Årligen provfiska flodkräftbeståndet vid vissa lokaler.
- Förbättra kräftfisket
- Informationsspridning om kräftor och spridning av kräftpest.



Foto: Tomas Janson

Delområde Högsjöarnas avrinningsområde

Organisation och förvaltning

Övre Högsjö, Nedre Högsjön, Flaterudstjärnet, Ånäsetjärnet och Ånäsebäcken tillhör inget fvof. Utan fisket bedrivs i respektive hemman av dess fiskerättsägare. Övre och Nedre Högsjön tillhör 5 hemman

Risken för spridning av kräftpest till Högsjöarnas avrinningsområde

Den enda risken med att få in kräftpesten till den övre delen av tillrinningsområdet är via illegala utsättningar med signalkräfter. Teoretisk kan signalkräfter vandra in nedströms från Råvarpen pga. avsaknaden av definitiva vandringshinder mellan Ånäsebäcken och Råvarp. Signalkräfter finns i Åklång. Det finns endast en handfull boende och fritidshus inom tillrinningsområdet vilket minskar riskerna med att få in kräftpesten i området.

Vad skall göras

Högsjöarnas avrinningsområde

- Samråd med länsstyrelsen för att effektivisera den pågående kalkningen, diskutera möjligheten till kalkning i två tillförande tillflöden.
- Informationsspridning om kräftpest.
- Uppfölja utvecklingen av utplanteringen 2002.
- Fortsatt stödutplantering
- Kontakta fiskerättsägarna i Nedre Högsjön, Flaterudstjärnet, Ånäsetjärnet och Ånäsebäcken för att undersöka om det förekommer flodkräfter samt att få den historiska utvecklingen av kräftbeståndet i hela tillrinningsområdet. Man bör dessutom upprätta ett samarbete för att återintroducera flodkräfter i systemet.



Foto: Tomas Janson



Tomas Janson
Mars 2006
Tel 054 - 54 56 18
www.astacus.org