

Skötselområde: Gunnern

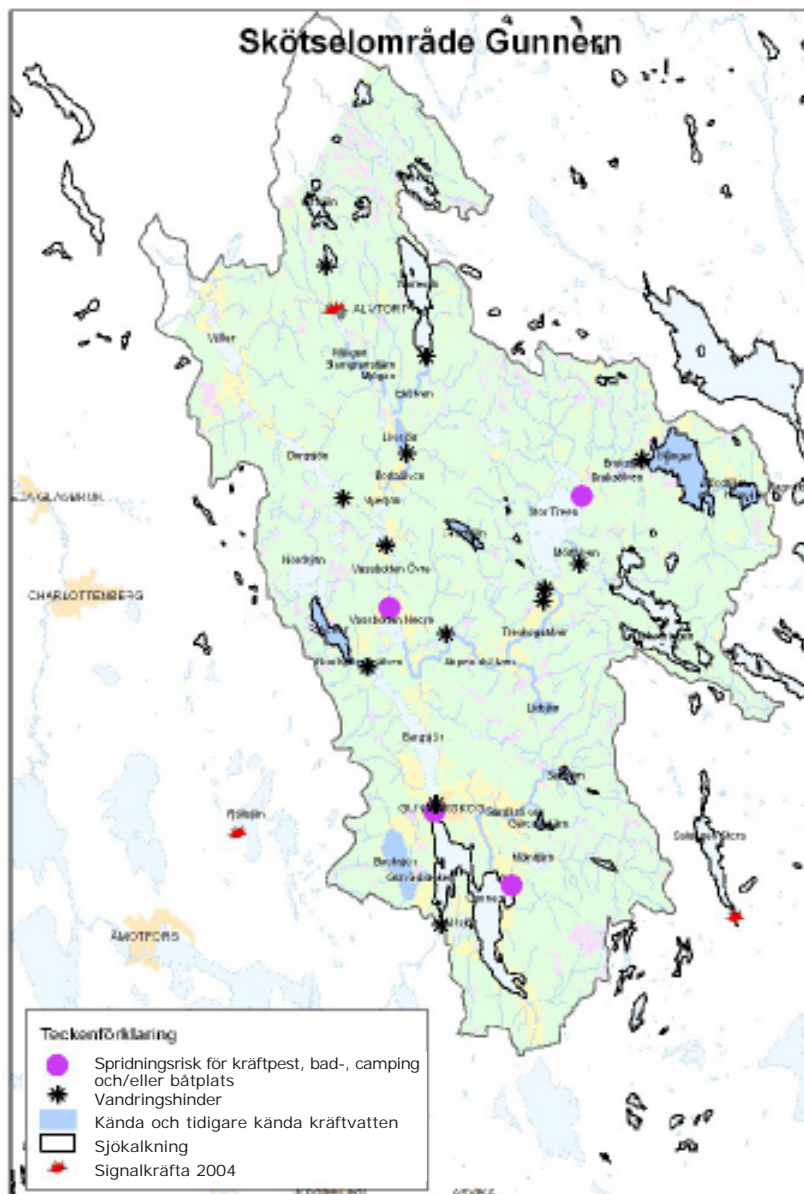
Tre fvf Mangen-Treen, Gunnarskogs södra och Bortan-Häljeboda har gått samman och bildat ett skötselområde för att gemensamt bevara och att förbättra de bestånd av flodkräftor (*Astacus astacus*) som finns kvar inom skötselområdet. Vidare vill man utveckla fisket efter flodkräftan. Skötselområdet är beläget i västra Värmland, i norra delen av Arvika kommun. Den gemensamma faktorn för dessa tre fvf är att deras vatten tillslut mynnar i sjön Gunnern. De tre fvf delar på ett gemensamt vatten och är därmed mer eller mindre beroende av varandra.

Skyddsplan för hela skötselområdet

Signalkräfter har inga möjligheter att på egen hand ta sig in i skötselområdet från nedströms liggande områden. Risken med att få in ytterligare signalkräfter i skötselområdet är via illegala utplanteringar eller spridning av de signalkräfter som eventuellt redan finns i området. Risken med att få in smittat vatten som innehåller sporer av kräftpesten och som kan påverka de befintliga kräftbestånden i skötselområdet bedöms som relativt liten. Eftersom dessa tänkbara smittkällor av kräftpesten är t ex. bad-, camping-, båtplatser och kanotleder är belägna i de sjöar/vattendrag som inte hyser ett bestånd av flodkräftor. Skötselområdet har inte ett sammanhängande kräftbestånd, utan de bestånd av kräftor som finns ligger relativt långt från varandra. Risken för att en pesthärd skall sprida sig från ett bestånd till ett annat på egen hand är därmed mycket liten.

Signalkräfter i skötselområdet

1993 fick man ett tillstånd av länsstyrelsen till utsättning av signalkräfter till en damm i Älvtorp, vars utlopp mynnar i Mjögån och sedermera Bortaälven. Vid provfischen har det framkommit att signalkräfter även förekommer i Mjögån, vid Älvtorp. Kräftpest finns där signalkräfter förekommer, således finns kräftpest permanent vid Mjögån i Älvtorp. Det finns även misstankar med att det förekommer/förekommit signalkräfter i eller i en intilliggande damm vid Bortaälven. Flodkräftbeståndet i Bortaälven har sedan 1999 mycket troligt helt försvunnit. Mycket tyder på att de slagits ut pga. av kräftpesten från illegalt utplanterade signalkräfter.



Målsättningen för skötselområdet Gunnern är att:

- Hindra ytterligare illegala utplanteringar av signalkräfter (*Pacifastacus leniusculus*)
- Hindra spridning av kräftpest (*Aphanomyces astaci*)
- Provfiska Mjögån för att undersöka utbredning och signalkräftbeståndet
- Ytterligare provfischen av Ragvadstjärn
- Ha en stabil och tillfredsställande vattenkvalité
- Ha en stabil vattenföring i de rinnande vattendragen
- Det finns tillräckligt med bon och gömslen
- Undvika överfiskning
- Bedriva minkjakt
- Införa Lidsjön i Länsstyrelsens kalkningsprogram
- Återintroducera kräftor i Lidsjön och Gränsjön
- Årligt inventera flodkräftbestånden
- Informationsspridning om kräftor och spridning av kräftpest via Gunnarskogs hemsida www.gunnarskog.nu
- Förbättra fisket efter flodkräftor

Delområden Mangen-Treen fvf

Organisation och förvaltning

Mangen-Treen fvf bildades 1981 och består av ca 160 fiskerättsägare fördelade på fem hemman. Fvf förvaltar i föreningsform fiskerätten. Det är endast fiskerättsinnehavarna som har rätten att idka ett kräftfiske. Det finns inga regler eller rekommendationer över hur kräftfisket skall bedrivas utan det är upp till fiskerättsägarna att själva avgöra hur kräftfisket bedrivs.

Risken för spridning av kräftpest till Mangen-Treen fvf

Tänkbar smittspridnings vägar av kräftpest till fvf är inte påtagligt stora. En kombinerad bad- och campingplats finns i norra änden av Stor-Treen. Vid campingen är det även lämpligt för i- och upptagning av båtar, men smittrisken torde vara liten eftersom det inte förekommer kräftor i Stor-Treen. En naturlig invandring av signalkräfter är omöjlig. Den största risken med att få in kräftpesten i området är genom illegal utplantering av signalkräfter eller via smittade fuktiga redskap.

Vad skall göras

Mangen-Treen

- Informationstavlor för att förhindra spridning av kräftpest.
- Årlig inrapportering av kräftfisket
- Återintroduktion av kräftor i Gränsjön
- Provfiske i Ragvaldstjärn, för att undersöka förekomst av signalkräfter
- Säkerställa vattenföringen i de reglerade vattendragen Bruksälven, Treskogsälven, Mörtälven samt Mången
- Habitat förbättringar i Humsjöbäcken och Bruksälven
- Flyttning/spridning av kräftor i Bruksälven för att hela älven skall bli kräftförande
- Öka kräftfisket i framförallt i Humsjön, Humsjöbäcken och Mången, med rekommendationer med minimått ex. 10 cm för hanar och 11 cm för honor
- Fortsättning av minkjakten

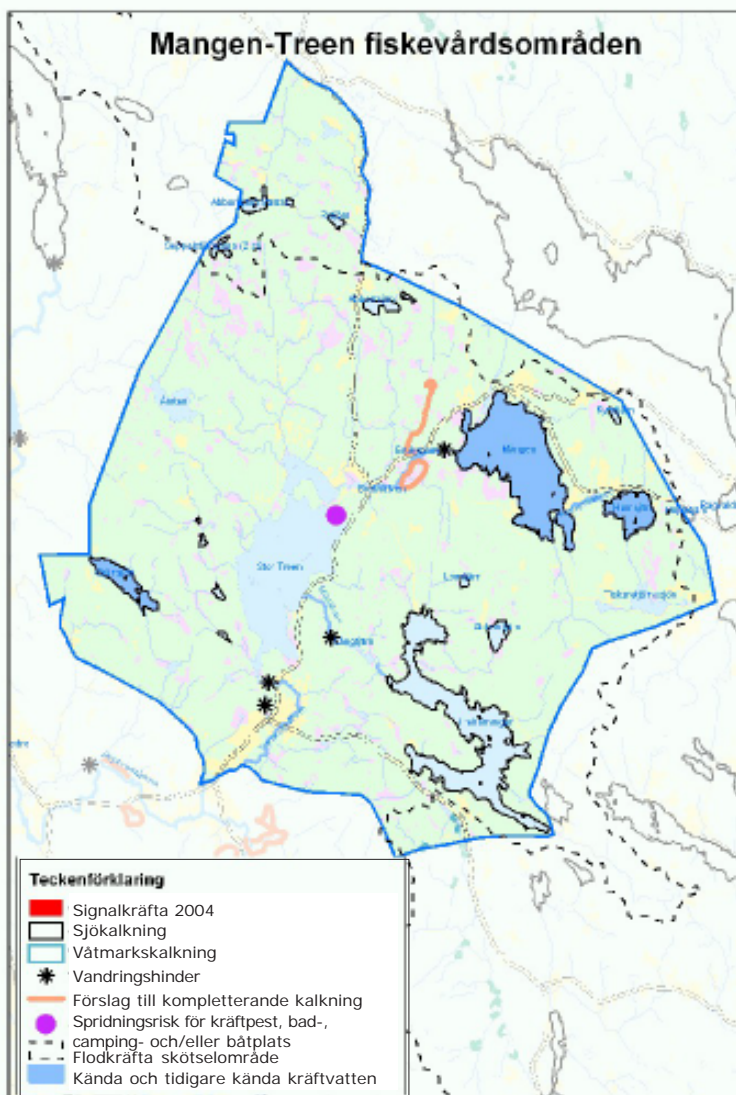


Foto: Tomas Janson



Foto: Tomas Janson



Tomas Janson
Januari 2006
Tel 054 - 54 56 18
www.astacus.org